



แผนบริการวิชาการ

ประจำปีงบประมาณ พ.ศ. ๒๕๖๑

มหาวิทยาลัยราชภัฏบ้านสมเด็จเจ้าพระยา

สารบัญ

คำนำ

มหาวิทยาลัยราชภัฏบ้านสมเด็จเจ้าพระยามุ่งมั่นที่จะสร้างคุณภาพการศึกษา พัฒนาองค์ความรู้ และนวัตกรรมที่เป็นประโยชน์ต่อสังคม ทำนุบำรุงศิลปวัฒนธรรม ผลิตบัณฑิตคุณภาพที่เปี่ยมด้วยคุณธรรม มีสุขภาพอนามัยดี มีทักษะทางวิชาการ มีความรับผิดชอบต่อสังคม และมีอัตลักษณ์โดดเด่น ซึ่งสอดคล้องตามพระราชบัญญัติมหาวิทยาลัยราชภัฏ พ.ศ. ๒๕๔๗ มาตรา ๗ และมาตรา ๘(๔) ที่กำหนดให้มหาวิทยาลัยเป็นสถาบันอุดมศึกษาเพื่อการพัฒนาท้องถิ่นที่เสริมสร้างพลังปัญญาของแผ่นดิน ฟื้นฟูพลังการเรียนรู้ เชิดชูภูมิปัญญาของท้องถิ่น ส่งเสริมวิชาการและวิชาชีพชั้นสูงให้บริการวิชาการแก่สังคม โดยมหาวิทยาลัยราชภัฏบ้านสมเด็จเจ้าพระยามีพันธกิจในการบริการทางวิชาการที่สอดคล้องกับความต้องการของสังคมทั้งมีการให้บริการทางด้านการศึกษาตามความต้องการของท้องถิ่นและให้บริการฝึกอบรมถ่ายทอดความรู้และเทคโนโลยีตามความต้องการให้แก่สังคมอันเป็นวัตถุประสงค์หนึ่งในการดำเนินงานของมหาวิทยาลัยโดยผลจากการปฏิบัติงานของมหาวิทยาลัยที่ผ่านมาทำให้มหาวิทยาลัยถือเป็นองค์กรหนึ่งในการร่วมพัฒนาท้องถิ่นชุมชนให้มีศักยภาพในการดำรงชีวิตด้านเศรษฐกิจด้านสังคมและด้านการเมืองที่ดี

มหาวิทยาลัยราชภัฏบ้านสมเด็จเจ้าพระยาได้จัดทำแผนงานการให้บริการวิชาการตามพันธกิจของมหาวิทยาลัยสู่ท้องถิ่นปีงบประมาณ พ.ศ. ๒๕๖๑ ฉบับนี้ ขึ้นเพื่อตระหนักถึงความสำคัญการให้บริการวิชาการแก่สังคมโดยมุ่งเน้นกระบวนการมีส่วนร่วมของประชาชนองค์กรต่างๆ ในภาครัฐและเอกชนของทุกภาคส่วนโดยให้ทุกหน่วยงานสร้างความเชื่อมโยงการให้บริการวิชาการ ทั้งนี้แผนบริการวิชาการได้เน้นย้ำให้เกิดการบูรณาการด้านการเรียนการสอน ด้านการวิจัย ด้านศิลปะและวัฒนธรรม และได้พัฒนารูปแบบ การบริการวิชาการที่หลากหลาย และใช้เป็นแนวทางในการเรียนการสอนที่สอดคล้องกับความต้องการของสังคม เชื่อมโยงสู่การพัฒนาคุณภาพชีวิตของประชาชนฟื้นฟูอนุรักษ์ทรัพยากรธรรมชาติสิ่งแวดล้อมและภูมิปัญญาท้องถิ่นให้เกิดความยั่งยืนและสอดคล้องกับประชาคมอาเซียนและประชาคมโลก

มหาวิทยาลัยราชภัฏบ้านสมเด็จเจ้าพระยา

สารบัญ

หน้า

คำนำ	
สารบัญ	
ส่วนที่ ๑ ข้อมูลพื้นฐานของมหาวิทยาลัยราชภัฏบ้านสมเด็จเจ้าพระยา	๑
ประวัติความเป็นมา	๑
- โครงสร้างการบริหารงานของมหาวิทยาลัยราชภัฏบ้านสมเด็จเจ้าพระยา	๔
- ปรัชญา คติพจน์ประจำมหาวิทยาลัย ปณิธาน	๕
ส่วนที่ ๒ วัตถุประสงค์ และกลยุทธ์เพื่อพัฒนามหาวิทยาลัย	๗
■ แผนกลยุทธ์ที่ ๑ ด้านการพัฒนาอัตลักษณ์ที่โดดเด่นบนพื้นฐานของมหาวิทยาลัยที่นำไปสู่ความเป็นเลิศ	๗
■ แผนกลยุทธ์ที่ ๒ ด้านการจัดการศึกษาที่มีคุณภาพได้มาตรฐานสากล	๘
■ แผนกลยุทธ์ที่ ๓ ด้านการวิจัย	๙
■ แผนกลยุทธ์ที่ ๔ ด้านการบริการวิชาการสู่สังคม	๙
■ แผนกลยุทธ์ที่ ๕ ด้านการทำนุบำรุงศิลปะและวัฒนธรรม	๑๐
■ แผนกลยุทธ์ที่ ๖ ด้านการบริหารจัดการมหาวิทยาลัย	๑๐
ความเชื่อมโยงของแผนกลยุทธ์ฯ สู่กระบวนการดำเนินการและการติดตามผลการดำเนินงาน	๑๑
แผนกลยุทธ์ เป้าประสงค์ และแนวทางการดำเนินงานของการบริการวิชาการสู่สังคม	๑๓
หลักเกณฑ์และแนวทางในการพิจารณาโครงการบริการวิชาการ	๑๕
หลักเกณฑ์และระเบียบในการดำเนินการให้บริการวิชาการ	๑๖
ส่วนที่ ๓ แผนดำเนินโครงการบริการวิชาการสู่สังคม ประจำปีงบประมาณ พ.ศ. ๒๕๖๑	๑๙

ส่วนที่ ๑ ข้อมูลพื้นฐาน

ประวัติความเป็นมา

มหาวิทยาลัยราชภัฏบ้านสมเด็จเจ้าพระยาเป็นสถานศึกษาที่ก่อตั้งมายาวนานกว่า ๑๐๐ ปี สถานศึกษาอันมีชื่อว่า “บ้านสมเด็จเจ้าพระยา” เกิดจากพระราชดำริของพระบาทสมเด็จพระจุลจอมเกล้าเจ้าอยู่หัว รัชกาลที่ ๕ ที่จะตั้งโรงเรียนแบบ Public School ของอังกฤษ โดยโปรดให้จัดตั้งคณะกรรมการเพื่อดำเนินการเรื่องนี้ มีเจ้าพระยาภาสกรวงศ์เสนาบดี กระทรวงธรรมการเป็นประธาน ที่ประชุมเห็นว่าจวนของสมเด็จเจ้าพระยาบรมมหาศรีสุริยวงศ์ (ช่วง บุนนาค)ซึ่งพระยาสิทธิราชเดโชชัย หลานปู่ของสมเด็จเจ้าพระยาฯ ได้น้อมเกล้าฯ ถวายไว้ ตั้งแต่ปี พ.ศ. ๒๔๓๓ เป็นที่กว้างขวางใหญ่โต เห็นสมควรจัดตั้งเป็นโรงเรียน ให้ชื่อว่า “โรงเรียนราชวิทยาลัย” เปิดเรียนตั้งแต่วันที่ ๑๗ มีนาคม พ.ศ. ๒๔๓๙ แต่ชาวบ้านนิยมเรียกว่า “โรงเรียนปากชะโนน” หรือ “โรงเรียนบ้านสมเด็จเจ้าพระยา” ตราของโรงเรียนเป็นรูปจุฬามงกุฏ การแต่งกาย นุ่งผ้าสีครามแก่เสื้อขาว มีนายเอ ซี คาร์เตอร์ เป็นอาจารย์ใหญ่ครั้นต่อมาการศึกษาขยายตัวขึ้นเป็นลำดับ ทำให้สถานที่คับแคบลง โรงเรียนราชวิทยาลัย จึงย้ายไปอยู่ที่ตำบลไผ่สิงโต ปทุมวัน ข้างวังสระปทุม จวนของสมเด็จเจ้าพระยาฯ ก็ว่างลง ในขณะที่การเรียนระหว่างหัวเมืองกับกรุงเทพมหานครหล่อมล้ากันมากเนื่องจากคุณภาพของครูแตกต่างกัน กระทรวงธรรมการจึงได้จัดตั้งโรงเรียนฝึกหัดครูขึ้นที่จวนของสมเด็จเจ้าพระยาฯ เรียกว่า “โรงเรียนฝึกหัดครูฝั่งตะวันตก” สำหรับผลิตครูที่มีคุณภาพเพื่อสอนในหัวเมือง เริ่มเปิดสอนเมื่อวันที่ ๑ พฤษภาคม พ.ศ. ๒๔๔๖ มีหลวงบำเหน็จจรณานันท์เป็นอาจารย์ใหญ่การจัดการศึกษาฝึกหัดครูระยะนั้นได้ขยายตัวออกไปต่างจังหวัดมากขึ้นจึงทำให้เกิดความจำเป็นที่จะส่งนักเรียนมาเรียนในกรุงเทพฯ ที่นี้ลดน้อยลง ทางราชการเห็นว่าการฝึกหัดอาจารย์ที่มีอยู่เดิมจะให้ได้ประโยชน์อย่างสูงควรจัดเป็นโรงเรียนประจำ จึงให้ย้ายโรงเรียนฝึกหัดอาจารย์ เทพศิรินทร์ ซึ่งเป็นนักเรียนกลางวันมาอยู่ที่โรงเรียนฝึกหัดครูฝั่งตะวันตกแล้วเรียกชื่อใหม่ว่า “โรงเรียนฝึกหัดอาจารย์ฝั่งตะวันตก” เมื่อ พ.ศ. ๒๔๔๙ มีขุนวิเทศธรณิกิจเป็นอาจารย์ใหญ่และต่อมาเรียกว่า “โรงเรียนฝึกหัดอาจารย์บ้านสมเด็จเจ้าพระยา” พ.ศ. ๒๔๕๖ พระบาทสมเด็จพระมงกุฎเกล้าเจ้าอยู่หัวได้โปรดเกล้าฯ ให้โรงเรียนฝึกหัดอาจารย์บ้านสมเด็จเจ้าพระยาไปสังกัดเป็นแผนกหนึ่งของโรงเรียนข้าราชการพลเรือน (จุฬาลงกรณ์มหาวิทยาลัยในปัจจุบัน) แต่ยังคงตั้งอยู่ที่เดิมจนถึงปี พ.ศ. ๒๔๕๘ จึงได้ย้ายโรงเรียนฝึกหัดอาจารย์ไปอยู่ที่วังใหม่(กรีฑาสถานแห่งชาติในปัจจุบัน) ทำให้จวนของสมเด็จเจ้าพระยาฯ ว่างลงอีกครั้ง ทางราชการจึงได้ตั้งโรงเรียนมัธยม ณ จวนสมเด็จเจ้าพระยาฯ ขึ้นใหม่ เรียกว่า “โรงเรียนมัธยมบ้านสมเด็จเจ้าพระยา” เมื่อวันที่ ๑๗ พฤษภาคม พ.ศ. ๒๔๕๘ รับนักเรียนประจำโดยมีโรงเรียนใกล้เคียงเข้าร่วมเป็นสาขาของสถานศึกษาแห่งนี้ได้แก่ โรงเรียนมัธยมวัดดอนงค์ โรงเรียนสุขุมาลัย (ตั้งอยู่บริเวณวัดพิชัยญาติ) และโรงเรียนประถมวัดดอนงค์ มีพระยาประมวลิชาพูล เป็นอาจารย์ใหญ่ โรงเรียนมัธยมบ้านสมเด็จเจ้าพระยาเป็นโรงเรียนที่มีชื่อเสียงมาตั้งแต่อดีต สี่ประจำโรงเรียนคือ ม่วงและขาว อักษรย่อของโรงเรียน คือ บ.ส.มีคติพจน์ประจำโรงเรียนคือ “สัจจโว อมตา วาจา” และตราประจำโรงเรียนคือรูปเสมาสุริยมณฑล เพื่อเป็นเกียรติแด่สมเด็จเจ้าพระยาบรมมหาศรีสุริยวงศ์ สัญลักษณ์ที่กล่าวมานี้เป็นรากฐานสำคัญของมหาวิทยาลัยราชภัฏบ้านสมเด็จเจ้าพระยามาจนถึงปัจจุบัน

เมื่อ พ.ศ. ๒๔๗๓ ทางราชการได้สร้างสะพานปฐมบรมราชานุสรณ์ (สะพานพุทธ) และได้ตัดถนนผ่านโรงเรียนมัธยมบ้านสมเด็จเจ้าพระยา สถานที่นี้จึงถูกรื้อถอนไม่สามารถทำเป็นโรงเรียนได้อีกต่อไป พระยาวิเศษศุภวัตร ซึ่งเป็นอาจารย์ใหญ่โรงเรียนมัธยมบ้านสมเด็จเจ้าพระยาอยู่ในสมัยนั้น ได้เจรจาผ่านกระทรวงธรรมการเพื่อขอแลกเปลี่ยนสถานที่กับโรงเรียนศึกษานารีซึ่งเป็นโรงเรียนขนาดเล็กและมีนักเรียนจำนวนน้อย ดังนั้นสถานที่ของโรงเรียนศึกษานารีเดิมจึงก่อสร้างเป็นโรงเรียนมัธยมบ้านสมเด็จเจ้าพระยา และกระทรวงพระคลังมหาสมบัติยังได้มอบที่ดินบริเวณตำบลบางไส้ไก่และตอนใต้ของโรงเรียนศึกษานารีเดิมเพื่อสร้างหอนอนและห้องเรียน และได้ย้ายนักเรียนมาอยู่ ณ ที่แห่งใหม่นี้ ตั้งแต่ พ.ศ. ๒๔๗๕ เป็นต้นไป ซึ่งเป็นสถานที่ของมหาวิทยาลัยราชภัฏบ้านสมเด็จเจ้าพระยาในปัจจุบัน ขณะนั้นมีการศึกษาถึงชั้นมัธยมตอนปลาย (ม.๗ - ม.๘)

จนกระทั่งวันที่ ๑๕ มิถุนายน พ.ศ. ๒๕๔๗ พระบาทสมเด็จพระเจ้าอยู่หัวฯ ทรงพระกรุณาโปรดเกล้าฯ ให้ตราพระราชบัญญัติ เรียกว่า “พระราชบัญญัติมหาวิทยาลัยราชภัฏ พ.ศ. ๒๕๔๗ ” โดยให้มหาวิทยาลัยราชภัฏแต่ละแห่งเป็นนิติบุคคลและเป็นส่วนราชการตามกฎหมายว่าด้วยวิธีงบประมาณในสังกัดสำนักงานคณะกรรมการการอุดมศึกษา ให้เรียกชื่อมหาวิทยาลัยราชภัฏตามชื่อสถาบันราชภัฏเดิมสถาบันราชภัฏบ้านสมเด็จเจ้าพระยาจึงเปลี่ยนเป็น “มหาวิทยาลัยราชภัฏบ้านสมเด็จเจ้าพระยา” ตั้งแต่นั้นเป็นต้นมา นับได้ว่ามหาวิทยาลัยราชภัฏบ้านสมเด็จเจ้าพระยาเป็นสถานศึกษาที่มีเกียรติประวัติดีงามมาโดยตลอด และเป็นความภาคภูมิใจของนักศึกษาทุกคนที่ได้สำเร็จการศึกษาจากมหาวิทยาลัยแห่งนี้

ตราสัญลักษณ์ประจำมหาวิทยาลัย



ตราสัญลักษณ์ประจำมหาวิทยาลัยฯ เป็นรูปวงรี ๒ วงซ้อนกันภายในเป็นตราพระราชลัญจกรประจำพระองค์รัชกาลที่ ๙ ของพระบาทสมเด็จพระเจ้าอยู่หัวภูมิพลอดุลยเดช ที่พระราชทานให้แก่มหาวิทยาลัยราชภัฏ เมื่อวันที่ ๑๔ กุมภาพันธ์ พ.ศ. ๒๕๓๕ ภายนอกเป็นชื่อมหาวิทยาลัยราชภัฏบ้านสมเด็จเจ้าพระยา ด้านบนเป็นอักษรภาษาไทยด้านล่างเป็นอักษรภาษาอังกฤษซึ่งเป็นตัวเขียนที่มีลักษณะเฉพาะ

สีในตราสัญลักษณ์ประจำมหาวิทยาลัยมีความหมายและคุณค่าดังนี้



สีน้ำเงิน มีความหมายแทนสถาบันพระมหากษัตริย์ผู้ให้กำเนิดและพระราชทานนาม “มหาวิทยาลัยราชภัฏ”



สีเขียวมีความหมายแทนแหล่งที่ตั้งในแหล่งธรรมชาติและสิ่งแวดล้อมที่สวยงาม



สีทองมีความหมายแทนความเจริญรุ่งเรืองทางภูมิปัญญา



สีส้มมีความหมายแทนความรุ่งเรืองทางศิลปวัฒนธรรมท้องถิ่น



สีขาวมีความหมายแทนความคิดอันบริสุทธิ์ของนักปราชญ์แห่งพระบาทสมเด็จพระปรมินทร

มหาภูมิพลอดุลยเดช

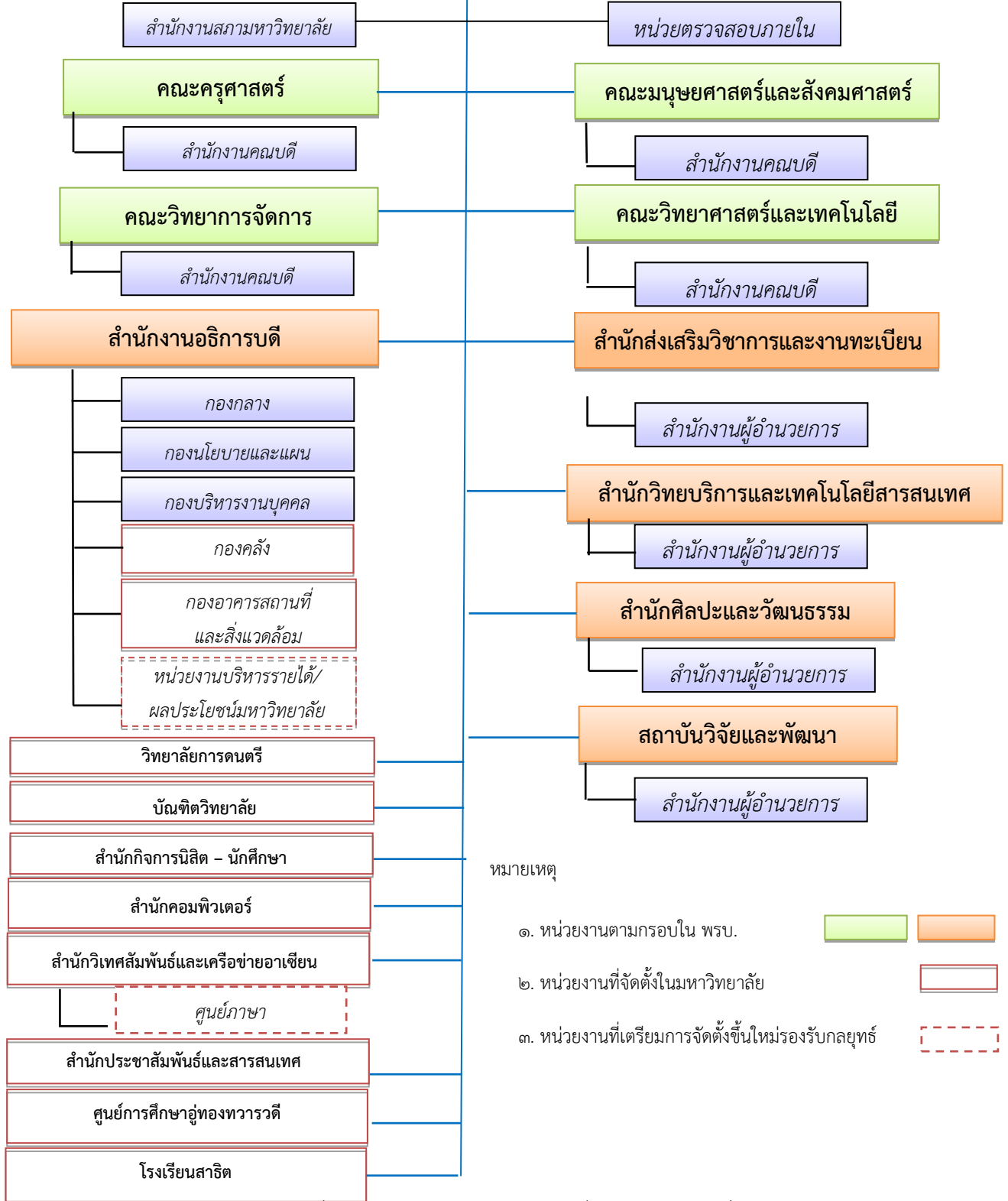
สีประจำมหาวิทยาลัย



สีม่วงขาวเป็นสีประจำมหาวิทยาลัยฯ

โครงสร้างการบริหารงานของมหาวิทยาลัยราชภัฏบ้านสมเด็จ

มหาวิทยาลัยราชภัฏบ้านสมเด็จเจ้าพระยา



หมายเหตุ

๑. หน่วยงานตามกรอบใน พรบ.

๒. หน่วยงานที่จัดตั้งใหม่มหาวิทยาลัย

๓. หน่วยงานที่เตรียมการจัดตั้งขึ้นใหม่รองรับกลยุทธ์

แผนภาพที่ ๑ การจัดโครงสร้างมหาวิทยาลัยเพื่อรองรับและขับเคลื่อนแผนกลยุทธ์

ส่วนที่ ๒ การดำเนินงาน

มหาวิทยาลัยราชภัฏบ้านสมเด็จเจ้าพระยาเป็นมหาวิทยาลัยเก่าแก่ที่มีอัตลักษณ์โดดเด่นและมีชื่อเสียงในด้านดนตรี ด้านการผลิตและพัฒนาครู นอกจากนี้ยังมีคุณภาพมาตรฐานความเป็นเลิศในการปฏิบัติงานหลายประการ โดยเฉพาะด้านการทำนุบำรุงศิลปและวัฒนธรรม ด้านการสร้างเครือข่ายสายสัมพันธ์กับประเทศในกลุ่มอาเซียน อีกทั้งมีบทบาทสำคัญในการพัฒนา แก้ปัญหา และชี้นำสังคม ชุมชน ท้องถิ่น ช่วง พ.ศ. ๒๕๕๘ - ๒๕๖๒ มหาวิทยาลัยได้พิจารณาข้อมูลต่างๆรอบด้าน จึงได้กำหนดกลยุทธ์และแนวทางการดำเนินงานในการพัฒนามหาวิทยาลัย โดยเน้นการสร้างคุณภาพการจัดการศึกษาให้เป็นที่ยอมรับ

สำหรับข้อมูลสำคัญทั้ง ปรัชญา คติพจน์ ปณิธาน เอกลักษณ์ของมหาวิทยาลัยอัตลักษณ์ของบัณฑิต วิสัยทัศน์ และพันธกิจ มีดังนี้

๑. ปรัชญา

มุ่งสร้างมหาวิทยาลัยคุณภาพได้มาตรฐานสากล

๒. คติพจน์ประจำมหาวิทยาลัย

สัจจเวอมตา วาจา "ความจริงเป็นสิ่งไม่ตาย"

๓. ปณิธาน

มหาวิทยาลัยราชภัฏบ้านสมเด็จเจ้าพระยา มุ่งมั่นที่จะสร้างคุณภาพการศึกษา พัฒนาองค์ความรู้และนวัตกรรมที่เป็นประโยชน์ต่อสังคม ทำนุบำรุงศิลปวัฒนธรรม ผลิตบัณฑิตคุณภาพที่เปี่ยมด้วยคุณธรรม มีสุขภาพอนามัยดี มีทักษะทางวิชาการ มีทักษะทางภาษาการสื่อสาร และเทคโนโลยี มีความรับผิดชอบต่อสังคมและประเทศชาติพร้อมเป็นสมาชิกประชาคมอาเซียนและประชาคมโลก

๔. เอกลักษณ์ของมหาวิทยาลัย

เชี่ยวชาญในศาสตร์ ภาษาและวัฒนธรรม

๕. อัตลักษณ์ของบัณฑิต

บัณฑิตของมหาวิทยาลัยราชภัฏบ้านสมเด็จเจ้าพระยามีจิตสาธารณะ ทักษะการสื่อสารดีและมีความเป็นไทย

๖. วิสัยทัศน์

มหาวิทยาลัยราชภัฏบ้านสมเด็จเจ้าพระยา เป็นสถาบันชั้นนำแห่งการเรียนรู้ในการผลิตการพัฒนาครูและบุคลากรทางการศึกษา การดนตรี อุตสาหกรรมบริการ วิทยาศาสตร์สุขภาพที่มีคุณภาพได้มาตรฐานสากล

๗. พันธกิจ

- พัฒนาหลักสูตรที่สอดคล้องกับวิสัยทัศน์ ให้มีการบูรณาการความเชี่ยวชาญของสาขาวิชาต่างๆ ให้ทันต่อการเปลี่ยนแปลง
- พัฒนาองค์ความรู้บนพื้นฐานของการวิจัย เพื่อสร้างนวัตกรรมการทำงาน และการผลิตบัณฑิต
- เป็นศูนย์กลางการบริการวิชาการและองค์ความรู้ เพื่อยกระดับคุณภาพชีวิตของประชาชนในท้องถิ่น และชุมชน
- อนุรักษ์ ส่งเสริม และเผยแพร่ศิลปวัฒนธรรมและภูมิปัญญาไทยสู่สากล
- บริหารจัดการมหาวิทยาลัยด้วยหลักธรรมาภิบาล

๘. ค่านิยมร่วม

มหาวิทยาลัยราชภัฏบ้านสมเด็จเจ้าพระยา กำหนดค่านิยมหลักเพื่อความเป็น “บ้านแห่งความสำเร็จ บ้านสมเด็จเจ้าพระยา” ไว้ดังนี้

ค่านิยมองค์กร MORALITY

M	Moral	-	คุณธรรมประจำใจ
O	Orderliness	-	วินัยประจำตน
R	Responsibility	-	เปี่ยมล้นรับผิดชอบ
A	Adoration	-	มอบใจให้องค์กร
L	Loveliness	-	เอื้ออาทรแบ่งปัน
I	Innovation	-	สร้างสรรค์ความรู้ใหม่
T	Teamwork	-	ร่วมใจพัฒนา
Y	Yield	-	นำพาสู่ความสำเร็จ

วัตถุประสงค์

มหาวิทยาลัยราชภัฏบ้านสมเด็จเจ้าพระยาได้กำหนดวัตถุประสงค์ในการปฏิบัติงานในปีงบประมาณ ๒๕๖๑ ไว้ดังนี้

๑. จัดการเรียนการสอนที่มีคุณภาพเป็นเลิศเพื่อผลิตบัณฑิตให้เป็นผู้มีปัญญา มีทักษะวิชาชีพและมีคุณธรรมที่ตอบสนองกับความต้องการของท้องถิ่นและสังคมยุคเศรษฐกิจฐานความรู้

๒. จัดการศึกษาที่หลากหลายยืดหยุ่นเน้นผู้เรียนเป็นสำคัญเน้นผู้เรียนได้พัฒนาทักษะด้านภาษา IT เรียนรู้ด้วยตนเองและเรียนรู้ตลอดชีวิตทั้งในระบบนอกระบบและเรียนรู้บนระบบอิเล็กทรอนิกส์และ online ที่ยืดหยุ่นเข้าถึงความรู้ได้ตลอดเวลาไม่จำกัดสถานที่และให้โอกาสทางการศึกษาแก่ทุกคน

๓. พัฒนาวิจัยและสร้างนวัตกรรมที่มุ่งสร้างความเข้มแข็งให้แก่ชุมชน OTOPs, SMEs และท้องถิ่นอย่างยั่งยืนและสู่สากล

๔. ให้บริการวิชาการและถ่ายทอดเทคโนโลยีแก่ชุมชนและสังคมอย่างมีคุณภาพและเป็นศูนย์กลางบริการข้อมูลและสารสนเทศทางด้านศิลปวัฒนธรรม

๕. พัฒนาระบบการบริหารจัดการศึกษาเชิงคุณภาพมีระบบการบริหารทรัพยากรหรือ ERP: Enterprise Resources Planning ที่มุ่งเน้นผลงานเป็นสำคัญเพื่อก้าวไปสู่การเป็นมหาวิทยาลัยในกำกับอย่างมีคุณภาพและมั่นคง

กลยุทธ์เพื่อการพัฒนามหาวิทยาลัย พ.ศ. ๒๕๕๘ – ๒๕๖๒ (ฉบับปรับปรุง)

มหาวิทยาลัยได้วิเคราะห์ข้อมูลพื้นฐานที่เกี่ยวข้องอย่างรอบด้าน โดยเฉพาะผลการประเมินคุณภาพการศึกษาทั้งภายในและภายนอก ข้อมูลจุดแข็ง จุดอ่อน โอกาส และอุปสรรค ตลอดจนทิศทางและแนวโน้มในการพัฒนาสังคมไทยและสังคมโลก จึงได้กำหนดกลยุทธ์ในการพัฒนาวิทยาลัย ประกอบด้วยแผนกลยุทธ์ตามภารกิจของมหาวิทยาลัยทั้งหมด ๖ ด้าน ดังนี้

แผนกลยุทธ์ที่ ๑ ด้านการพัฒนาอัตลักษณ์ที่โดดเด่นบนพื้นฐานของมหาวิทยาลัยที่นำไปสู่ความเป็นเลิศ

แผนกลยุทธ์ที่ ๒ ด้านการจัดการศึกษาที่มีคุณภาพได้มาตรฐานสากล

แผนกลยุทธ์ที่ ๓ ด้านการวิจัย

แผนกลยุทธ์ที่ ๔ ด้านการบริการวิชาการสู่สังคม

แผนกลยุทธ์ที่ ๕ ด้านการทำนุบำรุงศิลปและวัฒนธรรม

แผนกลยุทธ์ที่ ๖ ด้านการบริหารจัดการมหาวิทยาลัย

โดยแต่ละแผนกลยุทธ์มีด้าน เป้าประสงค์ และแนวทางการดำเนินงาน ดังนี้

❖ **แผนกลยุทธ์ที่ ๑ ด้านการพัฒนาอัตลักษณ์ที่โดดเด่นบนพื้นฐานของมหาวิทยาลัยที่นำไปสู่ความเป็นเลิศ**

กลยุทธ์ที่ ๑ ผลิตบัณฑิตที่มีอัตลักษณ์โดดเด่นบนพื้นฐานของมหาวิทยาลัยสู่ความเป็นเลิศ

ด้านที่ ๑ การผลิตบัณฑิตครู (มุ่งผลิตบัณฑิตทางที่มีความเข้มแข็งทางวิชาการทางด้านคณิตศาสตร์ วิทยาศาสตร์ และภาษาไทย)

เป้าประสงค์ มหาวิทยาลัยผลิตบัณฑิตที่มีอัตลักษณ์ทางวิชาชีพครูที่มีคุณภาพสู่ความเป็นเลิศ

คุณลักษณะความเป็นเลิศของบัณฑิต

๑. มีความรู้ความเชี่ยวชาญในศาสตร์หลักและศาสตร์การสอน
๒. มีความสามารถในการจัดการเรียนรู้โดยใช้พหุภาษา ได้แก่ ภาษาไทย ภาษาอังกฤษ หรือ ภาษาจีน
๓. มีบุคลิกภาพเหมาะสมและมีจิตวิญญาณความเป็นครู

ด้านที่ ๒ การผลิตบัณฑิตทางดนตรี (มุ่งผลิตบัณฑิตทางที่มีความเข้มแข็งทางวิชาการทางด้านดนตรีไทย และดนตรีตะวันตก)

เป้าประสงค์ มหาวิทยาลัยผลิตบัณฑิตที่มีความเป็นเลิศด้านวิชาชีพดนตรี

คุณลักษณะความเป็นเลิศของบัณฑิต

๑. มีความรู้ความเชี่ยวชาญในศาสตร์ทางดนตรี ทั้งทฤษฎีและปฏิบัติ และสามารถนำไปประกอบอาชีพทางด้านดนตรีได้
๒. มีความสามารถในการปฏิบัติงานดนตรีร่วมกับศิลปินหรือองค์กรที่มีชื่อเสียงและเป็นที่ยอมรับ
๓. มีทักษะในการนำเสนอผลงานสร้างสรรค์ในระดับชาติและนานาชาติ

ด้านที่ ๓ ด้านการผลิตบัณฑิตทางวิทยาศาสตร์สุขภาพ (มุ่งผลิตบัณฑิตทางที่มีความเข้มแข็งทางวิชาการทางการแพทย์แผนไทย เทคนิคการแพทย์ สาธารณสุขศาสตร์ และอาชีวอนามัยและความปลอดภัย)

เป้าประสงค์ มหาวิทยาลัยผลิตบัณฑิตด้านวิทยาศาสตร์สุขภาพสู่ความเป็นเลิศ

คุณลักษณะความเป็นเลิศของบัณฑิต

๑. มีความรู้ความเชี่ยวชาญในศาสตร์หลัก
๒. มีความสามารถในการใช้ทักษะภาษาอังกฤษในการจัดการเรียนรู้
๓. บัณฑิตสามารถไปประกอบอาชีพในสถานประกอบการที่เป็นที่ยอมรับในวิชานั้น ๆ

ด้านที่ ๔ ด้านการผลิตบัณฑิตทางอุตสาหกรรมบริการ (มุ่งผลิตบัณฑิตทางที่มีความเข้มแข็งทางวิชาการทางด้านบัญชี ธุรกิจบันเทิง การท่องเที่ยว และคหกรรมศาสตร์)

เป้าประสงค์ มหาวิทยาลัยผลิตบัณฑิตด้านอุตสาหกรรมบริการสู่ความเป็นเลิศ

คุณลักษณะความเป็นเลิศของบัณฑิต

๑. มีความรู้ความเชี่ยวชาญในศาสตร์หลักและสามารถสื่อสารได้อย่างน้อย ๒ ภาษา
๒. มีประสบการณ์ตรงกับความต้องการของสถานประกอบการ
๓. มีวุฒิบัตรด้านทักษะวิชาชีพ

❖ **แผนกลยุทธ์ที่ ๒ ด้านการจัดการศึกษาที่มีคุณภาพได้มาตรฐานสากล**

กลยุทธ์ที่ ๒ การสนับสนุน ส่งเสริม การพัฒนาหลักสูตร ระบบการจัดการเรียนการสอน และพัฒนาบัณฑิตให้มีคุณภาพ

ด้านที่ ๑ พัฒนาหลักสูตรที่ได้มาตรฐานทางวิชาการ

เป้าประสงค์ มหาวิทยาลัยมีหลักสูตรการผลิตบัณฑิตที่มีคุณภาพและได้มาตรฐานสากล

ด้านที่ ๒ พัฒนาระบบการเรียนการสอน และทักษะการเรียนรู้

เป้าประสงค์ มหาวิทยาลัยมีการจัดการเรียนการสอน เพื่อผลิตบัณฑิตที่มีคุณภาพได้มาตรฐานสากล

ด้านที่ ๓ การพัฒนาบัณฑิตให้มีคุณภาพ และมีคุณลักษณะเป็นไปตามอัตลักษณ์ของมหาวิทยาลัย

เป้าประสงค์

๑. บัณฑิตมีคุณภาพตามกรอบมาตรฐานคุณวุฒิระดับอุดมศึกษาแห่งชาติ
๒. บัณฑิตมีคุณลักษณะตามอัตลักษณ์ของมหาวิทยาลัย “มีจิตสาธารณะ ทักษะสื่อสารดี และมีความเป็นไทย”

❖ แผนกลยุทธ์ที่ ๓ ด้านการวิจัย

กลยุทธ์ที่ ๓ การเสริมสร้างศักยภาพด้านงานวิจัย สร้างองค์ความรู้ นวัตกรรม และงานสร้างสรรค์

ด้านที่ ๑ ส่งเสริมและพัฒนาศักยภาพด้านการวิจัยที่มีคุณภาพ

เป้าประสงค์

๑. อาจารย์และบุคลากรมีศักยภาพด้านการวิจัยที่สูงขึ้นในทุกระดับ
๒. มหาวิทยาลัยมีการสร้างเครือข่ายความร่วมมือด้านการวิจัยกับหน่วยงานทั้งภายในและภายนอก

ด้านที่ ๒ ส่งเสริมพัฒนาและเผยแพร่องค์ความรู้จากการวิจัย

เป้าประสงค์ องค์ความรู้จากการวิจัยได้รับการเผยแพร่และจัดการด้วยระบบสารสนเทศ

ด้านที่ ๓ พัฒนางานวิจัยสู่การนำไปใช้ประโยชน์

เป้าประสงค์

๑. องค์ความรู้จากการวิจัยนำไปเผยแพร่และใช้ให้เกิดประโยชน์ต่อการพัฒนาท้องถิ่น สังคม ประเทศชาติ และนานาชาติ
๒. ระบบบริหารจัดการทรัพย์สินทางปัญญาและนวัตกรรมจากการวิจัยหรืองานสร้างสรรค์

❖ แผนกลยุทธ์ที่ ๔ ด้านการบริการวิชาการสู่สังคม

กลยุทธ์ที่ ๔ การให้บริการวิชาการตามความต้องการของชุมชนและท้องถิ่น

ด้านที่ ๑ การให้บริการวิชาการแก่ชุมชนและท้องถิ่น

เป้าประสงค์ มหาวิทยาลัยเป็นแหล่งรวมองค์ความรู้พร้อมให้บริการวิชาการ

ด้านที่ ๒ การสร้างประโยชน์จากความร่วมมือของการบริการวิชาการเพื่อยกระดับคุณภาพชีวิตของชุมชน

เป้าประสงค์ สังคม ชุมชน และท้องถิ่นเป้าหมายได้รับการบริการวิชาการอย่างทั่วถึง

ด้านที่ ๓ การบริการวิชาการตามอัตลักษณ์ที่โดดเด่น

เป้าประสงค์พัฒนาความร่วมมือในการบริการวิชาการกับหน่วยงาน สถานประกอบการ ตามอัตลักษณ์ที่โดดเด่นในด้านการพัฒนาวิชาชีพครูและบุคลากรทางการศึกษา ด้านดนตรี ด้านอุตสาหกรรมบริการ และด้านวิทยาศาสตร์สุขภาพ

ด้านที่ ๔ การจัดตั้งศูนย์ความเป็นเลิศตามอัตลักษณ์ที่โดดเด่นของมหาวิทยาลัย

เป้าประสงค์ สังคม ชุมชน และท้องถิ่นเป้าหมายที่ให้บริการได้มีแหล่งเรียนรู้ทางวิชาการตามอัตลักษณ์
ที่โดดเด่นของมหาวิทยาลัย อันได้แก่ ความเป็นเลิศด้านมนุษยศาสตร์และ
สังคมศาสตร์ ด้านการผลิตครู ด้านดนตรี ด้านอุตสาหกรรมบริการ และด้าน
วิทยาศาสตร์สุขภาพ

❖ แผนกลยุทธ์ที่ ๕ ด้านการทำนุบำรุงศิลปะและวัฒนธรรม

กลยุทธ์ที่ ๕ การอนุรักษ์ เผยแพร่ศิลปวัฒนธรรมไทย และสืบสานโครงการอันเนื่องมาจากพระราชดำริ

ด้านที่ ๑ มุ่งพัฒนาองค์ความรู้และความหลากหลายทางวัฒนธรรมให้คงอยู่อย่างยั่งยืน

เป้าประสงค์ มหาวิทยาลัยเป็นศูนย์กลางองค์ความรู้ทางด้านศิลปวัฒนธรรมในย่านฝั่งธนบุรี และ
ศิลปวัฒนธรรมร่วมสมัยเพื่อนำศิลปวัฒนธรรมสู่ความเป็นเลิศในระดับสากล

ด้านที่ ๒ เพิ่มมูลค่าทางเศรษฐกิจเชิงสร้างสรรค์ด้วยทุนทางวัฒนธรรม

เป้าประสงค์ มหาวิทยาลัยเป็นแหล่งส่งเสริมการสร้างมูลค่าเพิ่มทางวัฒนธรรม

ด้านที่ ๓ สืบสานโครงการอันเนื่องมาจากพระราชดำริ

เป้าประสงค์ มหาวิทยาลัยจัดทำโครงการ อันเนื่องมาจากแนวพระราชดำริและหลักปรัชญา
เศรษฐกิจพอเพียง

❖ แผนกลยุทธ์ที่ ๖ ด้านการบริหารจัดการมหาวิทยาลัย

กลยุทธ์ที่ ๖ บริหารจัดการมหาวิทยาลัยด้วยหลักธรรมาภิบาล

ด้านที่ ๑ พัฒนาระบบบริหารจัดการด้วยหลักธรรมาภิบาลตามภารกิจของมหาวิทยาลัย

เป้าประสงค์ มหาวิทยาลัยมีการบริหารจัดการตามหลักธรรมาภิบาล

ด้านที่ ๒ การพัฒนาคุณภาพและศักยภาพทางวิชาชีพของอาจารย์และบุคลากรสายสนับสนุน

เป้าประสงค์

๑. อาจารย์และบุคลากรสายสนับสนุนได้รับการพัฒนาให้มีคุณภาพสู่ความเป็นมืออาชีพ
๒. มีบุคลากรที่มีความสามารถและมีศักยภาพ

ด้านที่ ๓ พัฒนาและส่งเสริมเทคโนโลยีสารสนเทศและการสื่อสารเพื่อการบริหารองค์กรอย่างมีคุณภาพ

เป้าประสงค์ มหาวิทยาลัยมีประสิทธิภาพในการใช้เทคโนโลยีสารสนเทศและการสื่อสารเพื่อการบริหาร
องค์กรอย่างมีคุณภาพ

ด้านที่ ๔ สนับสนุนสิ่งอำนวยความสะดวกสภาพแวดล้อมสร้างสุนทรียภาพและบริการที่เอื้อต่อ
การเรียนรู้และสร้างคุณภาพชีวิตที่ดีให้แก่นิสิตและบุคลากร

เป้าประสงค์

๑. มีนวัตกรรมการบริหารจัดการพื้นที่ที่เหมาะสม
๒. นิสิต บุคลากรและผู้มีส่วนได้ส่วนเสียมีคุณภาพชีวิตที่ดี

ด้านที่ ๕ สร้างความเข้มแข็งระบบและกลไกประกันคุณภาพการศึกษาสู่มหาวิทยาลัยคุณภาพได้
มาตรฐานสากล

เป้าประสงค์ มหาวิทยาลัยเป็นองค์กรคุณภาพที่ได้มาตรฐานสากล

ด้านที่ ๖ การบริหารความต่อเนื่องเพื่อการจัดตั้งหน่วยงาน สนับสนุนพันธกิจของมหาวิทยาลัย

เป้าประสงค์ มีการจัดตั้งหน่วยงานตามพันธกิจของมหาวิทยาลัย

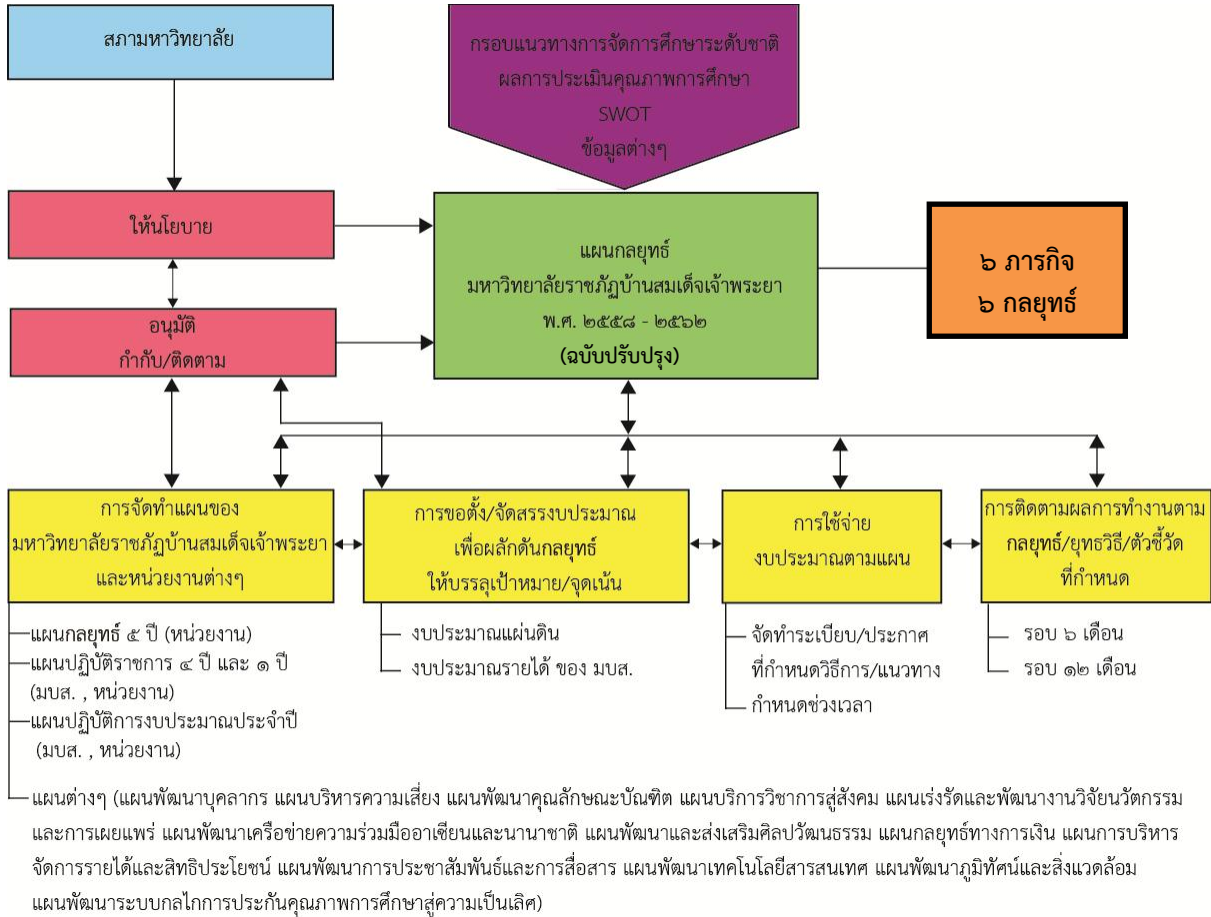
หน่วยงานที่ ๑ โรงเรียนสาธิต

หน่วยงานที่ ๒ ศูนย์การศึกษาอู่ทองทวารวดี

หน่วยงานที่ ๓ ศูนย์ภาษา

หน่วยงานที่ ๔ หน่วยงานบริหารรายได้/ผลประโยชน์มหาวิทยาลัย

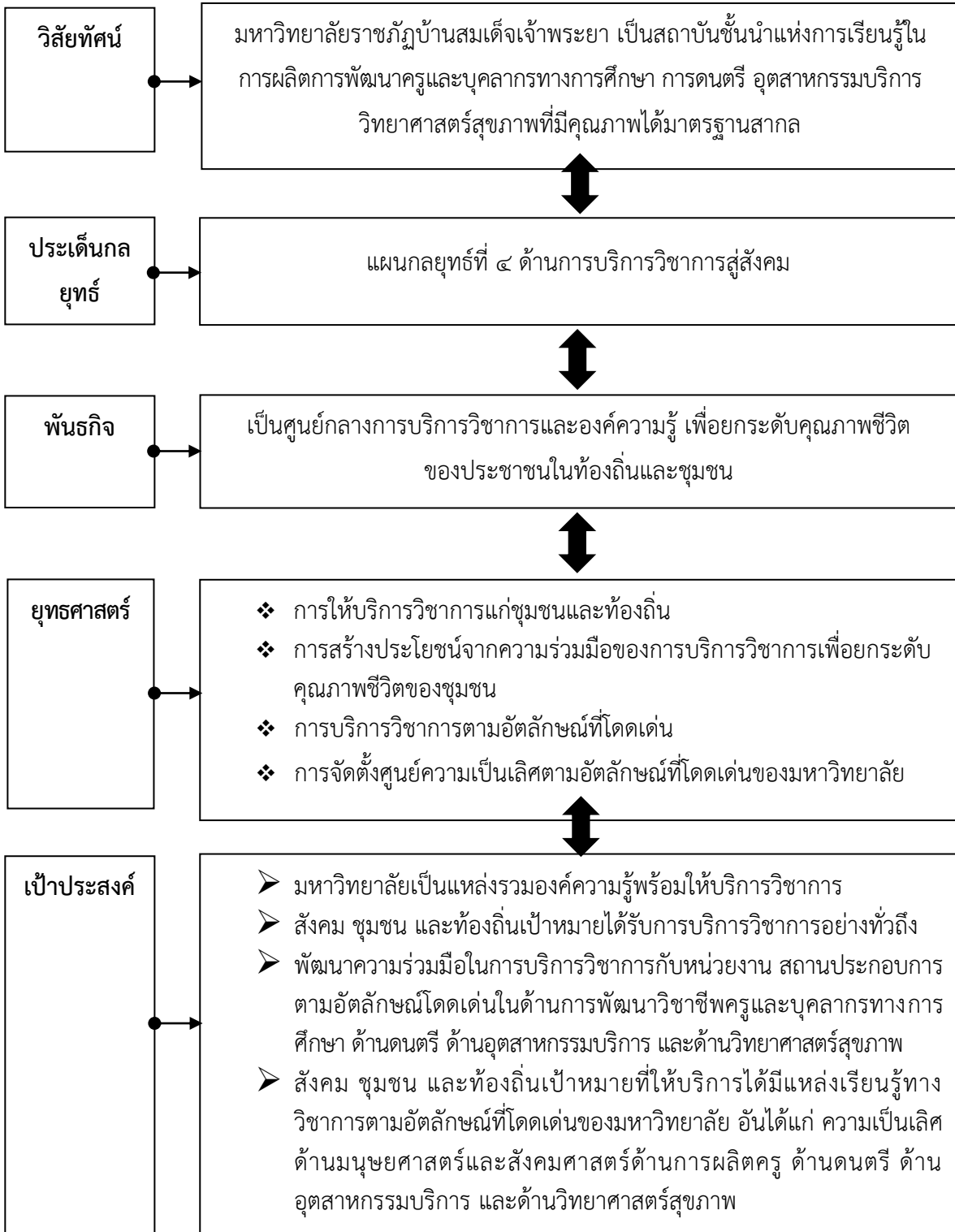
แผนภาพที่ ๒ ความเชื่อมโยงของแผนกลยุทธ์ฯ สู่กระบวนการดำเนินการและการติดตามผลการดำเนินงาน



มหาวิทยาลัยราชภัฏบ้านสมเด็จเจ้าพระยา ได้จัดทำแผนปฏิบัติงานการให้บริการวิชาการตามพันธกิจของมหาวิทยาลัยสู่ท้องถิ่น ปีงบประมาณ พ.ศ. ๒๕๖๑ เพื่อตระหนักถึงความสำคัญการให้บริการวิชาการแก่สังคม โดยมุ่งเน้นกระบวนการมีส่วนร่วมของประชาชน องค์กรต่างๆ ในภาครัฐและเอกชนของทุกภาคส่วน โดยให้ทุกหน่วยงานสร้างความเชื่อมโยงการให้บริการวิชาการ ทั้งนี้แผนบริการวิชาการได้เน้นย้ำให้เกิดการบูรณาการด้านการเรียนการสอน ด้านการวิจัย ด้านศิลปะและวัฒนธรรม และได้พัฒนารูปแบบการบริการวิชาการที่หลากหลาย และใช้เป็นแนวทางในการเรียนการสอนที่สอดคล้องกับความต้องการของสังคมสามารถสรุปกรอบการดำเนินการได้ดังนี้

แผนภาพที่ ๓ ความเชื่อมโยงแผนปฏิบัติงานการให้บริการวิชาการแก่สังคมที่สอดคล้องกับพันธกิจของมหาวิทยาลัยสู่ท้องถิ่น ปีงบประมาณ พ.ศ. ๒๕๖๑

ความเชื่อมโยงแผนปฏิบัติงานการให้บริการวิชาการแก่สังคมที่สอดคล้องกับพันธกิจของมหาวิทยาลัยสู่ท้องถิ่น
ปีงบประมาณ พ.ศ. ๒๕๖๑



จากแผนภาพที่ ๓ มหาวิทยาลัยราชภัฏบ้านสมเด็จเจ้าพระยาตระหนักถึงหน้าที่ของสถาบันการศึกษาในด้านบริการวิชาการแก่ชุมชนและสังคมจึงได้กำหนดนโยบายด้านการบริการวิชาการของมหาวิทยาลัยราชภัฏบ้านสมเด็จเจ้าพระยาและจัดตั้งคณะกรรมการบริการวิชาการแก่ชุมชนและสังคมโดยจัดบริการวิชาการในหลายรูปแบบ

นโยบายด้านการบริการวิชาการ

๑. สนับสนุนให้หน่วยงานดำเนินโครงการบริการวิชาการโดยบูรณาการกับการเรียนการสอนและการวิจัย
๒. มุ่งให้บริการวิชาการที่ยกระดับฐานะทางเศรษฐกิจของชุมชนให้เข้มแข็งสร้างเสริมรายได้และความเป็นอยู่ของชุมชนให้ดีขึ้นสร้างเครือข่ายความร่วมมือกับสถานประกอบการเพื่อเป็นแหล่งบริการวิชาการระดับชาติ
๓. มุ่งให้บริการวิชาการเพื่อตอบสนองความต้องการความพึงพอใจของชุมชนโดยชุมชนสามารถนำความรู้ที่ได้จากการให้บริการวิชาการไปใช้ประโยชน์ในการดำเนินชีวิตได้จริงเพื่อสร้างความเข้มแข็งและยั่งยืนรวมทั้งคงอัตลักษณ์ของชุมชนไว้ได้
๔. มุ่งให้บริการวิชาการเพื่อขึ้นำป้องกันหรือแก้ปัญหาประเด็นสังคมทั้งภายนอกและภายในมหาวิทยาลัย

แผนกลยุทธ์ เป้าประสงค์ และแนวทางการดำเนินงานของการบริการวิชาการสู่สังคม

ภารกิจหนึ่งที่มหาวิทยาลัยราชภัฏบ้านสมเด็จเจ้าพระยาจะต้องดำเนินการคือ การให้บริการวิชาการและวิชาชีพแก่ชุมชนสังคมและประเทศชาติโดยมหาวิทยาลัยได้ใช้เทคนิค SWOT Analysis ซึ่งเป็นเครื่องมือในการประเมินสถานการณ์ของมหาวิทยาลัย เพื่อพิจารณาจุดแข็ง (Strength) จุดอ่อน (Weakness) โอกาส (Opportunity) และอุปสรรค (Threat) โดยมุ่งเน้นให้มหาวิทยาลัยเป็นองค์กรหนึ่งในการร่วมพัฒนาท้องถิ่นในชุมชนให้มีศักยภาพในการดำรงชีวิตด้านเศรษฐกิจด้านสังคมและด้านการเมืองที่ดีซึ่งจะส่งผลต่อการพัฒนาไปสู่สังคมและประเทศชาติตามนโยบายของรัฐบาลตั้งนั้นมหาวิทยาลัยจึงได้กำหนดแผนกลยุทธ์ เป้าประสงค์และแนวทางการดำเนินงานของการบริการวิชาการดังนี้

❖ แผนกลยุทธ์ที่ ๔ ด้านการบริการวิชาการสู่สังคม

กลยุทธ์ที่ ๔ การให้บริการวิชาการตามความต้องการของชุมชนและท้องถิ่น

- ด้านที่ ๑ การให้บริการวิชาการแก่ชุมชนและท้องถิ่น

เป้าประสงค์ มหาวิทยาลัยเป็นแหล่งรวมองค์ความรู้พร้อมให้บริการวิชาการ

แนวทางการดำเนินงาน

๑. มีการนำความรู้และประสบการณ์จากการให้บริการวิชาการมาใช้ในการพัฒนาการเรียนการสอน
๒. พัฒนาองค์ความรู้ที่ให้บริการวิชาการสอดคล้องกับบริบทของสังคม ชุมชนและท้องถิ่นในรูปแบบการบริการแบบให้เปล่า และการนำมาซึ่งรายได้

ตัวชี้วัด

๑. โครงการที่นำความรู้และประสบการณ์จากการให้บริการวิชาการมาใช้ในการพัฒนาการเรียนการสอนและการวิจัย

๒. จำนวนโครงการแบบให้เปล่า/เกิดรายได้

● **ด้านที่ ๒ การสร้างประโยชน์จากความร่วมมือของการบริการวิชาการเพื่อยกระดับคุณภาพชีวิตของชุมชน**

เป้าประสงค์ สังคม ชุมชน และท้องถิ่นเป้าหมายได้รับการบริการวิชาการอย่างทั่วถึง

แนวทางการดำเนินงาน

๑. สร้างเครือข่ายความร่วมมือกับองค์กรในท้องถิ่น ชุมชนเครือข่าย และสถานประกอบการเพื่อการพัฒนาศักยภาพของบุคลากรในชุมชน ส่งผลให้ชุมชนท้องถิ่นมีความเข้มแข็ง

ตัวชี้วัด

๑. เครือข่ายความร่วมมือกับสถานประกอบการชุมชน

๒. ความพึงพอใจของผู้ที่เข้าร่วมโครงการ

● **ด้านที่ ๓ การบริการวิชาการตามอัตลักษณ์ที่โดดเด่น**

เป้าประสงค์ พัฒนาความร่วมมือในการบริการวิชาการกับหน่วยงาน สถานประกอบการ ตามอัตลักษณ์ที่โดดเด่นในด้านการพัฒนาวิชาชีพครูและบุคลากรทางการศึกษา ด้านดนตรี ด้านอุตสาหกรรมบริการ และด้านวิทยาศาสตร์สุขภาพ

แนวทางการดำเนินงาน

๑. สร้างเครือข่ายความร่วมมือกับสถานศึกษาในการพัฒนาวิชาชีพครูและบุคลากรทางการศึกษา

๒. พัฒนาบุคลากรในชุมชน ท้องถิ่น สถานประกอบการ ให้มีทักษะปฏิบัติสู่มืออาชีพด้านอุตสาหกรรมบริการ ด้านวิทยาศาสตร์สุขภาพ และด้านดนตรี

๓. อบรมผู้สูงอายุในการป้องกันดูแลสุขภาพและการพัฒนาทักษะวิชาชีพตามความถนัดและความสนใจ

ตัวชี้วัด

๑. ครู บุคลากรทางการศึกษา และผู้เข้ารับบริการด้านอุตสาหกรรมบริการด้านดนตรี ด้านวิทยาศาสตร์สุขภาพที่ได้รับการพัฒนา

● **ด้านที่ ๔ การจัดตั้งศูนย์ความเป็นเลิศตามอัตลักษณ์ที่โดดเด่นของมหาวิทยาลัย**

เป้าประสงค์ สังคม ชุมชน และท้องถิ่นเป้าหมายที่ให้บริการได้มีแหล่งเรียนรู้ทางวิชาการตามอัตลักษณ์ที่โดดเด่นของมหาวิทยาลัย อันได้แก่ ความเป็นเลิศด้านมนุษยศาสตร์และสังคมศาสตร์ ด้านการผลิตครู ด้านดนตรี ด้านอุตสาหกรรมบริการ และด้านวิทยาศาสตร์สุขภาพ

แนวทางการดำเนินงาน

๑. พัฒนาแหล่งเรียนรู้ “กรุงธนบุรีศึกษา” ให้ครอบคลุมด้านการบริหารความขัดแย้งในสังคม การพัฒนาการเมือง มานุษยวิทยา ภูมิภาคศึกษา ดนตรี และศิลปะและวัฒนธรรม

๒. ให้บริการวิชาการในรูปแบบของการเผยแพร่ข้อมูลสารสนเทศทางวิชาการของมหาวิทยาลัยผ่านเว็บไซต์ และการจัดนิทรรศการ ความรู้ การแสดง ละคร ดนตรี และศิลปะและวัฒนธรรมที่หลากหลายอย่างต่อเนื่อง

ตัวชี้วัด

๑. ผลงานการบริการวิชาการ การเผยแพร่ข้อมูลวิชาการผ่านเว็บไซต์ และการแสดงนิทรรศการวิชาการในด้านที่โดดเด่นตามอัตลักษณ์

๒. ผลงานการแสดงละครเวที การแสดงดนตรี และการแสดงด้านศิลปะและวัฒนธรรม

หลักเกณฑ์และแนวทางในการพิจารณาโครงการบริการวิชาการสู่สังคม

๑. มีการบูรณาการงานบริการวิชาการกับการเรียนการสอนโดยมีเกณฑ์การพิจารณาดังนี้
 - ๑.๑ โครงการบริการวิชาการที่บูรณาการเข้ากับการเรียนการสอนจะได้รับการพิจารณาเป็นลำดับแรก
 - ๑.๒ โครงการบริการวิชาการที่ไม่ได้บูรณาการทั้งกับการเรียนการสอนจะได้รับการพิจารณาเป็นลำดับสุดท้าย
๒. มีพื้นที่เป้าหมายและกลุ่มเป้าหมายที่ชัดเจนหากเป็นกลุ่มใหญ่จะได้รับการพิจารณาจัดลำดับความสำคัญไว้ในลำดับต้นๆ ยกเว้นสาขาวิชาที่มหาวิทยาลัยเน้นความเป็นเลิศ
๓. มีการกำหนดตัวชี้วัดความสำเร็จของโครงการที่ชัดเจน
๔. มีการสำรวจหรือศึกษาข้อมูลเบื้องต้นสามารถดำเนินโครงการได้ทันทีและไม่จำเป็นต้องจัดซื้อครุภัณฑ์เพิ่มเติม
๕. เป็นโครงการบริการวิชาการแก่สังคมที่ไม่สามารถจะจัดหางบประมาณได้เองคือเป็นโครงการที่จัดให้กับผู้ด้อยโอกาสหรือผู้ที่ไม่สามารถจะจ่ายค่าลงทะเบียนได้
๖. ถ้าเป็นโครงการต่อเนื่องและประเมินแล้วเป็นโครงการที่ดีเห็นสมควรจะได้รับการสนับสนุนงบประมาณไว้ในลำดับต้นๆ ในวงเงินไม่เกินที่ได้รับจัดสรรในปีงบประมาณ๒๕๕๘หากมีความจำเป็นที่จะต้องของงบประมาณส่วนที่ต้องการเพิ่มจากปีที่ผ่านมาต้องชี้แจงเหตุผลความจำเป็นมาด้วย
๗. จะต้องพิจารณาถึงความสำคัญและประโยชน์ที่จะได้รับจากการทำโครงการตลอดจนมีการประเมินผลโครงการที่ชัดเจน
๘. จะต้องพิจารณาในรายละเอียดถึงความเหมาะสมสำหรับโครงการที่มีค่าใช้จ่ายสูงเกินความจำเป็นจะต้องมีการปรับลดงบประมาณลง
๙. โครงการที่ได้รับงบประมาณตั้งแต่ปี ๒๕๖๐ หากยังไม่ส่งรายงานผลโครงการปี ๒๕๖๐ จะไม่ได้รับการสนับสนุนงบประมาณในปี ๒๕๖๑
๑๐. การเบิกจ่ายค่าตอบแทนการปฏิบัติงานค่าตอบแทนวิทยากรและค่าใช้จ่ายอื่นๆให้เบิกจ่ายตามระเบียบกระทรวงการคลังอย่างประหยัด
๑๑. หน่วยงานควรเสนอโครงการที่เกี่ยวข้องกับภารกิจ/สาขาวิชาของหน่วยงานที่รับผิดชอบโดยตรง
๑๒. มีความร่วมมือกับหน่วยงานที่เกี่ยวข้องและกลุ่มผู้รับประโยชน์มีส่วนร่วมในกิจกรรมของโครงการอย่างชัดเจน
๑๓. สามารถดำเนินการเสร็จภายในเวลาไม่เกิน๑ปี
๑๔. มีการสำรวจความต้องการที่แท้จริงของประชากรในชุมชนที่เป็นกลุ่มเป้าหมาย
๑๕. ศึกษาผลกระทบที่จะเกิดต่อชุมชนในพื้นที่และนอกพื้นที่สิ่งแวดล้อมจากการดำเนินโครงการ
๑๖. การมีส่วนร่วมของภาคประชาชนหรือภาครัฐหรือเอกชนหรือหน่วยงานวิชาชีพ

หลักเกณฑ์และระเบียบในการดำเนินการให้บริการวิชาการมหาวิทยาลัยราชภัฏบ้านสมเด็จเจ้าพระยา

การเขียนข้อเสนอโครงการ

๑. ต้องสอดคล้องกับพันธกิจหลักและตัวชี้วัดของ กพร. สกอ. และมหาวิทยาลัยฯ
๒. ต้องตอบสนองความต้องการการพัฒนาและเสริมสร้างความเข้มแข็งของสังคม
๓. มีองค์ประกอบครบตามแบบที่มหาวิทยาลัยฯ กำหนด
๔. หัวหน้าโครงการลงนามเป็นผู้เสนอโครงการ
๕. ผ่านการตรวจสอบจากผู้บังคับบัญชาต้นสังกัด
๖. กลุ่มเป้าหมายต้องเป็นบุคคลภายนอกได้แก่นักเรียนเยาวชนประชาชนข้าราชการครูและบุคลากรทางการศึกษาเอกชนองค์กรปกครองส่วนท้องถิ่นเป็นต้นเป็นหลัก

การขออนุมัติโครงการ

๑. คณะหรือส่วนราชการต้นสังกัดรวบรวมโครงการที่เสนอของงบประมาณส่งให้มหาวิทยาลัยเพื่อรวบรวมและสรุปเพื่อให้คณะกรรมการฯ พิจารณาโครงการบริการวิชาการ
๒. มหาวิทยาลัยแจ้งผลการพิจารณาของคณะกรรมการฯ ให้ผู้รับผิดชอบโครงการทราบเพื่อปรับปรุงแก้ไขตามข้อเสนอและจัดทำโครงการฉบับสมบูรณ์เพื่อขออนุมัติ
๓. ผู้รับผิดชอบโครงการเสนอโครงการฉบับสมบูรณ์ให้ผู้บังคับบัญชาต้นสังกัดลงนามเป็นผู้ตรวจสอบโครงการ
๔. ผู้รับผิดชอบโครงการดำเนินการส่งให้รองอธิการบดีฝ่ายต่างๆ ลงนามเห็นชอบโครงการ
๕. อธิการบดีมหาวิทยาลัยราชภัฏบ้านสมเด็จเจ้าพระยาลงนามอนุมัติโครงการ
๖. แจ้งให้หน่วยงานและผู้รับผิดชอบโครงการดำเนินการ

การดำเนินการตามโครงการ

๑. ผู้รับผิดชอบโครงการต้องดำเนินการตามขั้นตอนและแผนการปฏิบัติงานที่กำหนดไว้ในโครงการ
๒. การใช้งบประมาณตามโครงการให้เป็นไปตามระเบียบกระทรวงการคลัง
๓. ผู้รับผิดชอบโครงการต้องจัดให้มีการประเมิน
 - ๑) ความพึงพอใจของผู้รับการอบรม
 - ๒) ประเมินความรู้ความเข้าใจของผู้เข้ารับการอบรมหรือผลสัมฤทธิ์ของโครงการ
 - ๓) การนำไปประยุกต์ใช้และ
 - ๔) อื่นๆตามที่ได้ระบุไว้ในวัตถุประสงค์ของโครงการ
๔. ต้องจัดให้มีการรายงานผลการดำเนินโครงการบริการวิชาการตามที่มหาวิทยาลัยราชภัฏบ้านสมเด็จเจ้าพระยากำหนด
๕. ต้องสามารถแสดงผลผลิตและผลลัพธ์ตามที่ได้ระบุไว้ในโครงการสำหรับการประเมินโครงการได้
๖. การดำเนินการให้บริการวิชาการให้คำนึงถึงประโยชน์ชื่อเสียงของหน่วยงานและมหาวิทยาลัยราชภัฏบ้านสมเด็จเจ้าพระยาเป็นหลัก
๗. ต้องมีการจัดเก็บหลักฐานร่องรอยการดำเนินโครงการอย่างเป็นระบบสามารถตรวจสอบได้
๘. การดำเนินการใดๆในโครงการให้เป็นไปตามระเบียบของทางราชการและตามที่มหาวิทยาลัยราชภัฏบ้านสมเด็จเจ้าพระยากำหนด

กลุ่มเป้าหมายการให้บริการวิชาการ

ประชาชนและชุมชนในท้องถิ่นทั้งภาครัฐ/เอกชน/หน่วยงานอิสระ/หน่วยงานวิชาชีพ/หน่วยงานสาธารณะในชุมชนหรือท้องถิ่นตามจุดเน้นของมหาวิทยาลัย (ก.พ.ร./สกอ./สมศ./สงป./มหาวิทยาลัย)

พื้นที่ให้บริการ

กรุงเทพมหานคร (ฝั่งธนบุรี) และปริมณฑล/พื้นที่สมุทรสาคร/จังหวัดสุพรรณบุรี วิทยาเขตอุทงทองทวารวดี และสถาบันองค์กรที่เป็นเครือข่ายความร่วมมือทางวิชาการ (MOU)

ส่วนที่ ๓ แผนดำเนินโครงการบริการวิชาการสู่สังคม

ภารกิจหนึ่งที่มหาวิทยาลัยราชภัฏบ้านสมเด็จเจ้าพระยาที่จะต้องดำเนินการคือ การให้บริการวิชาการ และวิชาชีพสู่ชุมชนสังคมและประเทศชาติโดยมหาวิทยาลัยจะเป็นองค์กรหนึ่งในการร่วมพัฒนาท้องถิ่นในชุมชนให้มีศักยภาพในการดำรงชีวิตด้านเศรษฐกิจด้านสังคมและด้านการเมืองที่ดีซึ่งจะส่งผลการพัฒนาไปสู่สังคมและประเทศชาติตามนโยบายของรัฐบาลตั้งนั้นมหาวิทยาลัยจึงได้กำหนดแผนบริการวิชาการประจำปีงบประมาณ ๒๕๖๑ ไว้ดังนี้

❖ แผนกลยุทธ์ที่ ๔ ด้านการบริการวิชาการสู่สังคม

กลยุทธ์ที่ ๔ การให้บริการวิชาการตามความต้องการของชุมชนและท้องถิ่น

● ด้านที่ ๑ การให้บริการวิชาการแก่ชุมชนและท้องถิ่น

เป้าประสงค์ มหาวิทยาลัยเป็นแหล่งรวมองค์ความรู้พร้อมให้บริการวิชาการ

แนวทางการดำเนินงาน

๓. มีการนำความรู้และประสบการณ์จากการให้บริการวิชาการมาใช้ในการพัฒนาการเรียนการสอนและการวิจัย
๔. พัฒนาองค์ความรู้ที่ให้บริการวิชาการสอดคล้องกับบริบทของสังคม ชุมชนและท้องถิ่นในรูปแบบการบริการแบบให้เปล่า และการนำมาซึ่งรายได้

โครงการ/กิจกรรม

๑. โครงการจัดการสารสนเทศและความรู้เพื่อพัฒนาชุมชนและท้องถิ่น ครั้งที่ ๕ และ ๖
๒. โครงการนำปราชญ์ศาสตร์แห่งวิทย์ ขับเคลื่อนสู่ชุมชนอย่างยั่งยืน ครั้งที่ ๔
๓. โครงการการอบรมเชิงปฏิบัติการยุวมัคคุเทศก์สำหรับการท่องเที่ยวเชิงอนุรักษ์
๔. โครงการการอบรมเชิงปฏิบัติการการเขียนแผนธุรกิจ SME ในยุคดิจิทัล เรื่อง การพัฒนาเครื่องมือในการสื่อสารทางการตลาดเพื่อการโฆษณา
๕. โครงการมนุษยศาสตร์และสังคมศาสตร์บริการวิชาการเพื่อยกระดับคุณภาพชีวิตชุมชน: สร้างความรู้สู่ความคิดตามติดเทคโนโลยี
๖. โครงการมนุษยศาสตร์และสังคมศาสตร์บริการวิชาการเพื่อพัฒนาชุมชน: ส่งเสริมภาพลักษณ์ชุมชนเพื่อการท่องเที่ยวและบริการอย่างยั่งยืน
๗. โครงการมนุษยศาสตร์และสังคมศาสตร์สัญจรบริการวิชาการเพื่อพัฒนาชุมชน: การพัฒนาแหล่งเรียนรู้ชุมชนเพื่อยกระดับคุณภาพชีวิต
๘. โครงการมนุษยศาสตร์และสังคมศาสตร์สัญจร: มัคคุเทศก์ท้องถิ่นร่วมสมัยในเขตธนบุรี (Contemporary Local Tour Guide in Thonburi District) ครั้งที่ ๑
๙. โครงการ “บูรณาการศาสตร์ดนตรีเพื่อชุมชน”
๑๐. โครงการบริการวิชาการดนตรีสู่ชุมชน Vocal & Vocal

จากการจัดโครงการบริการวิชาการทั้งในระดับมหาวิทยาลัยและระดับคณะ พบว่าจากความร่วมมือของอาจารย์ บุคลากรและนักศึกษาของมหาวิทยาลัยราชภัฏบ้านสมเด็จเจ้าพระยาร่วมกับชุมชนและหน่วยงานภายนอก โดยมีการแลกเปลี่ยนเรียนรู้ทั้งด้านองค์ความรู้ การส่งเสริมการใช้ทรัพยากรท้องถิ่นและการสนับสนุนการท่องเที่ยวอย่างยั่งยืน เป็นต้น

- **ด้านที่ ๒ การสร้างประโยชน์จากความร่วมมือของการบริการวิชาการเพื่อยกระดับคุณภาพชีวิตของชุมชน**

เป้าประสงค์ สังคม ชุมชน และท้องถิ่นเป้าหมายได้รับการบริการวิชาการอย่างทั่วถึง

แนวทางการดำเนินงาน

๒. สร้างเครือข่ายความร่วมมือกับองค์กรในท้องถิ่น ชุมชนเครือข่าย และสถานประกอบการเพื่อการพัฒนาศักยภาพของบุคลากรในชุมชน ส่งผลให้ชุมชนท้องถิ่นมีความเข้มแข็ง

โครงการ/กิจกรรม

๑. โครงการจัดการสารสนเทศและความรู้เพื่อพัฒนาชุมชนและท้องถิ่น ครั้งที่ ๕ และ ๖
๒. โครงการนำปราชญ์ศาสตร์แห่งวิทย์ ขับเคลื่อนสู่ชุมชนอย่างยั่งยืน ครั้งที่ ๔
๓. โครงการการอบรมเชิงปฏิบัติการยุวมัคคุเทศก์สำหรับการท่องเที่ยวเชิงอนุรักษ์
๔. โครงการการอบรมเชิงปฏิบัติการการเขียนแผนธุรกิจ SME ในยุคดิจิทัล เรื่อง การพัฒนาเครื่องมือในการสื่อสารทางการตลาดเพื่อการโฆษณา
๕. โครงการ ๙ ตามรอยพ่อ ชีวิตพอเพียง กิจกรรมน้อมนำศาสตร์พระราชาสู่สถานศึกษา ปรัชญาเศรษฐกิจพอเพียง (ระยะที่ ๑)
๖. โครงการมนุษยศาสตร์และสังคมศาสตร์บริการวิชาการเพื่อยกระดับคุณภาพชีวิตชุมชน: สร้างความรู้สู่ความคิดตามติดเทคโนโลยี
๗. โครงการมนุษยศาสตร์และสังคมศาสตร์บริการวิชาการเพื่อพัฒนาชุมชน: ส่งเสริมภาพลักษณ์ชุมชนเพื่อการท่องเที่ยวและบริการอย่างยั่งยืน
๘. โครงการมนุษยศาสตร์และสังคมศาสตร์สัญจรบริการวิชาการเพื่อพัฒนาชุมชน: การพัฒนาแหล่งเรียนรู้ชุมชนเพื่อยกระดับคุณภาพชีวิต
๙. โครงการมนุษยศาสตร์และสังคมศาสตร์สัญจร: มัคคุเทศก์ท้องถิ่นร่วมสมัยในเขตธนบุรี (Contemporary Local Tour Guide in Thonburi District) ครั้งที่ ๑
๑๐. โครงการ ค่ายอนุรักษ์ความหลากหลายทางชีวภาพ ปีที่ ๓: สำรวจและรวบรวมทรัพยากรสารสนเทศท้องถิ่น
๑๑. โครงการค่ายอาสาพัฒนาคนตรีไทย “สร้างคน เสริมค่า พัฒนาชาติ”
๑๒. โครงการ “บูรณาการศาสตร์ดนตรีเพื่อชุมชน”
๑๓. โครงการบริการวิชาการดนตรีสู่ชุมชน Vocal & Vocal

- **ด้านที่ ๓ การบริการวิชาการตามอัตลักษณ์ที่โดดเด่น**

เป้าประสงค์ พัฒนาความร่วมมือในการบริการวิชาการกับหน่วยงาน สถานประกอบการ ตามอัตลักษณ์ที่โดดเด่นในด้านการพัฒนาวิชาชีพครูและบุคลากรทางการศึกษา ด้านดนตรี ด้านอุตสาหกรรมบริการ และด้านวิทยาศาสตร์สุขภาพ

แนวทางการดำเนินงาน

๔. สร้างเครือข่ายความร่วมมือกับสถานศึกษาในการพัฒนาวิชาชีพครูและบุคลากรทางการศึกษา
๕. พัฒนาบุคลากรในชุมชน ท้องถิ่น สถานประกอบการ ให้มีทักษะปฏิบัติฝีมืออาชีพด้านอุตสาหกรรมบริการ ด้านวิทยาศาสตร์สุขภาพ และด้านดนตรี
๖. อบรมผู้สูงอายุในการป้องกันดูแลสุขภาพและการพัฒนาทักษะวิชาชีพตามความถนัดและความสนใจ

โครงการ/กิจกรรม

๑. โครงการจัดการสารสนเทศและความรู้เพื่อพัฒนาชุมชนและท้องถิ่น ครั้งที่ ๕ และ ๖
๒. โครงการนำปราชญ์ศาสตร์แห่งวิทย์ ขับเคลื่อนสู่ชุมชนอย่างยั่งยืน ครั้งที่ ๔
๓. โครงการอุโมง บ้านสมเด็จฯ ร่วมใจ วิถีไทย วิถีสุขภาพ ครั้งที่ ๔
๔. โครงการการอบรมเชิงปฏิบัติการยุวมัคคุเทศก์สำหรับการท่องเที่ยวเชิงอนุรักษ์
๕. โครงการการอบรมเชิงปฏิบัติการเขียนแผนธุรกิจ SME ในยุคดิจิทัล เรื่อง การพัฒนาเครื่องมือในการสื่อสารทางการตลาดเพื่อการโฆษณา
๖. โครงการ ๙ ตามรอยพ่อ ชีวิตพอเพียง กิจกรรมน้อมนำศาสตร์พระราชาสู่สถานศึกษา ปรัชญาเศรษฐกิจพอเพียง (ระยะที่ ๑)
๗. โครงการมนุษยศาสตร์และสังคมศาสตร์บริการวิชาการเพื่อยกระดับคุณภาพชีวิตชุมชน: สร้างความรู้สู่ความคิดตามติดเทคโนโลยี
๘. โครงการมนุษยศาสตร์และสังคมศาสตร์บริการวิชาการเพื่อพัฒนาชุมชน: ส่งเสริมภาพลักษณ์ชุมชนเพื่อการท่องเที่ยวและบริการอย่างยั่งยืน
๙. โครงการมนุษยศาสตร์และสังคมศาสตร์สัญจรบริการวิชาการเพื่อพัฒนาชุมชน: การพัฒนาแหล่งเรียนรู้ชุมชนเพื่อยกระดับคุณภาพชีวิต
๑๐. โครงการมนุษยศาสตร์และสังคมศาสตร์สัญจร: มัคคุเทศก์ท้องถิ่นร่วมสมัยในเขตธนบุรี (Contemporary Local Tour Guide in Thonburi District) ครั้งที่ ๑
๑๑. โครงการ ค่ายอนุรักษ์ความหลากหลายทางชีวภาพ ปีที่ ๓: สำรวจและรวบรวมทรัพยากรสารสนเทศท้องถิ่น
๑๒. โครงการอบรมเพื่อพัฒนาครูประจำการประจำปี ๒๕๖๐ หลักสูตรฝึกอบรม ๒ หลักสูตร คือ “การพัฒนาศักยภาพครูประจำการต่อการเป็นครูดนตรีมืออาชีพและด้านกิจกรรมการสอนวงดนตรี” และ “การพัฒนาศักยภาพครูประจำการต่อการเป็นครูดนตรีไทยมืออาชีพ”
๑๓. โครงการค่ายอาสาพัฒนาดนตรีไทย “สร้างคน เสริมค่า พัฒนาชาติ”
๑๔. โครงการ Asia Pacific Saxophone Academy ๒๐๑๗ ซึ่งเป็นความร่วมมือระหว่าง Asia Pacific Saxophone Academy ร่วมกับวิทยาลัยการดนตรีมหาวิทยาลัยราชภัฏบ้านสมเด็จเจ้าพระยา
๑๕. โครงการประกวดวงโยธวาทิตชิงถ้วยพระราชทานสมเด็จพระเทพรัตนราชสุดาฯ สยามบรมราชกุมารีเนื่องในกิจกรรมสัปดาห์แห่งการเชิดชูเกียรติ และการจัดงานวันคล้ายวันพิราลัยสมเด็จพระยาบรมมหาราชศรีสุริยวงศ์ (ช่วงขุนนาค) ประจำปี ๒๕๖๑
๑๖. โครงการ “บูรณาการศาสตร์ดนตรีเพื่อชุมชน”
๑๗. โครงการไหว้ครูและไหว้ครูดนตรี ปีการศึกษา ๒๕๖๐ มหาวิทยาลัยราชภัฏบ้านสมเด็จเจ้าพระยา
๑๘. โครงการบริการวิชาการดนตรีสู่ชุมชน Vocal & Vocal
๑๙. โครงการสุริยวาทิตเสวนา ครั้งที่ ๒ “๙ ทศวรรษ ครูสุรินทร์ สงค์ทอง”

● **ด้านที่ ๔ การจัดตั้งศูนย์ความเป็นเลิศตามอัตลักษณ์ที่โดดเด่นของมหาวิทยาลัย**

เป้าประสงค์ สังคม ชุมชน และท้องถิ่นเป้าหมายที่ให้บริการได้มีแหล่งเรียนรู้ทางวิชาการตามอัตลักษณ์ที่โดดเด่นของมหาวิทยาลัย อันได้แก่ ความเป็นเลิศด้านมนุษยศาสตร์และสังคมศาสตร์ ด้านการผลิตครู ด้านดนตรี ด้านอุตสาหกรรมบริการ และด้านวิทยาศาสตร์สุขภาพ

แนวทางการดำเนินงาน

๓. พัฒนาศูนย์สำรวจความคิดเห็นบ้านสมเด็จโพลล์ ให้ครอบคลุมความรู้ในประเด็นต่างๆ ที่เป็นประโยชน์ต่อการพัฒนาและแก้ไขปัญหาสังคม

๔. พัฒนาแหล่งเรียนรู้ “กรุงธนบุรีศึกษา” ให้ครอบคลุมด้านการบริหารความขัดแย้งในสังคม การพัฒนาการเมือง มานุษยวิทยา ภูมิภาคศึกษา ดนตรี และศิลปะและวัฒนธรรม
๕. ให้บริการวิชาการในรูปแบบของการเผยแพร่ข้อมูลสารสนเทศทางวิชาการของมหาวิทยาลัยผ่านเว็บไซต์ และการจัดนิทรรศการ ความรู้ การแสดง ละคร ดนตรี และศิลปะและวัฒนธรรมที่หลากหลายอย่างต่อเนื่อง

โครงการ/กิจกรรม

๑. โครงการศูนย์สำรวจความคิดเห็นบ้านสมเด็จโพลล์

ทั้งนี้มหาวิทยาลัยราชภัฏบ้านสมเด็จเจ้าพระยาได้ดำเนินการบริหารจัดการโครงการบริการวิชาการเพื่อต่อยอดศาสตร์สถาบัน/คณะ/วิทยาลัย/บัณฑิตและมหาวิทยาลัยซึ่งอยู่ภายใต้หัวข้อว่า “โครงการบริการวิชาการแก่ชุมชนและสังคม”

แผนการดำเนินงานโครงการบริการวิชาการแก่สังคมประจำปีงบประมาณ พ.ศ. ๒๕๖๑ มีรายละเอียด

ดังนี้